

SENIBINA RUMAH MELAYU BRUNEI KIAN PUPUS

oleh

N/A. HALIM - Muzium Negara

Pelawat-pelawat yang pernah melawat ke Brunei sudah pasti melihat suatu pandangan yang menarik dari arah bandar Seri Begawan, iaitu perkampungan air di mana rumah-rumahnya berkelompok-kelompok terletak di sungai Brunei yang luas dan lebar itu. Perkampungan air yang bertentangan dengan bandar yang indah itu merupakan

suatu gambaran yang nyata bagi pelancong-pelancong ^{luar} ~~luar~~ ^{yang melawat} ~~bahawa~~ ^{Brunei} itulah satu bentuk rumah-rumah orang Melayu di Brunei. Sebenarnya Brunei sebuah negeri Melayu yang masih kekal dengan bentuk-bentuk kebudayaan Melayunya, bahkan dalam beberapa perkara Brunei lebih berkemampuan dalam mempertahankan adat kebudayaan Melayunya, ini orang-orang Melayu di Malaysia harus mengakui.

Walaupun bentuk-bentuk kebudayaan Melayu di Brunei masih pada tahap yang membanggakan, namun kalau ditinjau dari segi senibina rumah-rumah tradisional Melayu Brunei, maka saya kira Brunei mengalami keadaan yang serupa seperti di Malaysia, khususnya di Semenanjung - di mana rumah-rumah tradisinya kian hari kian terhimpit oleh keadaan persekitaran yang sentiasa berubah.

Sekarang ini pun Brunei mengalami ketandusan senibina rumah tradisionalnya, apa yang dapat kita lihat dari bandar Seri Begawan ialah kelompok-kelompok rumah Melayu berselerak di permukaan sungai Brunei. Rumah-rumah Melayu yang dikenal sebagai rumah air itu tidak lagi melambangkan senibina asli rumah-rumah Melayu Brunei, ianya merupakan suatu senibina campuran antara lama dan baru dibina pembinaannya berasaskan keperluan dan kepentingan masa.

Y
00018/7
HAL

KOLEKSI N. A. HALIM

Beberapa minggu di Brunei, saya sempat melawat hampir seluruh Brunei, dan dari lawatan itu yang dipandu oleh Sdr Abdul Latif Ibrahim dari Muzium Brunei (sekarang bertugas di Pusat Sejarah Brunei), barulah saya mengetahui keadaan yang sebenarnya. Muzium senibina tradisional rumah Melayu di Brunei dulu saya menganggap hanya rumah-rumah air itulah satu bentuk rumah Melayu di Brunei.

Brunei sejak berkurun-kurun lampau telah memperkenalkan satu bentuk rumah yang asli, yang dinamakan 'Rumah Belah Bumbung'. Bentuk rumah tersebut saya kira sama jugalah dengan bentuk rumah bumbung panjang milik orang-orang Melayu di Semenanjung, yakni bumbungnya terdiri dari dua tutup bumbung, dan puncak kedua belah bumbungnya terdapat tulang bumbung atau di Brunei disebut tulang bumbungan.

Pada sudut tepi dandingnya terdapat juga tebar layar dan dipasang pula papan pilih pada ~~rumah~~ cucuran atapnya. Sebutan pilih sama juga dengan pemilih dan kalau di Semenanjung Malaysia pilih letaknya menutup hujung gulung-gulung, biasanya rumah-rumah Melayu di pantai timur Semenanjung sering memakai pemilih.

Masa kini tidak semudah dapat melihat bentuk rumah belah bumbung, menurut sdr Abdul Latif Ibrahim barangkali fesyen rumah tersebut sudah pupus. Saya juga bersependapat demikian, kerana sepanjang penelitian saya ke seluruh Brunei, sebuah pun saya tidak menemuinya bentuk yang asal, kecuali yang telah diubahsuai. Saya kira ada terdapat di beberapa kampung di Seria dan Kuala Blait.

Di Dewan Bahasa dan Pustaka terdapat model rumah bentuk sedemikian, dengan model tersebut saya kira dapat memberi panduan kepada tukang rumah Melayu Brunei untuk membina semula bentuk sedemikian.

Dengan melihat struktur pada model yang terdapat di Dewan Bahasa dan Pustaka Brunei itu, saya dapat menyangka bahawa pada zaman dahulu senibina rumah tersebut terdapat juga di perkampungan air, ini berdasarkan kaki tiangnya memakai 'alat kancing' di mana alat tersebut tertanam ke dalam lumpur bersama dengan kaki tiang. Dengan adanya alat kancing tersebut, binaan struktur rumah lebih tahah, walaupun dipukul oleh arus yang kuat. Alat kancing tersebut sebenarnya masih dipakai hingga sekarang pada rumah-rumah di perkampungan air.

Struktur rumah ^Belah ~~B~~ Bubung (bubung) hampir sama dengan rumah-rumah Bumbung Panjang di Semenanjung Malaysia, kecuali penggunaan atap jenis kayu. Sejak dulu lagi pemilik-pemilik rumah lebih suka menggunakan jenis kayu ulin atau belian, kerana kayu tersebut kuat dan tidak mudah reput bila terendam di dalam air, lain-lain jenis kayu yang sering dipakai ialah seperti kulim, kapur, selangat batu dan ada juga pokok bayas.

Walaupun rumah bentuk belah bumbung yang asli hampir tidak terdapat lagi di Brunei, namun masyarakat Melayu Brunei masih lagi dapat mempertahankan satu lagi bentuk rumah tradisional Melayu, iaitu dikenal oleh orang-orang Brunei sebagai Rumah Berloteng. Bentuk rumah sedemikian juga sangat berkurangan di kampung Sedayan A, Kampung Ayer, saya dapat ada 4 buah yang masih lagi diduduki, salah sebuah yang saya kira sudah berumur hampir 100 tahun dipunyai oleh Hj. Ahmad bin Hj. Awang Kecil.

Rumah berloteng adalah rumah yang mempunyai dua tingkat lantai, di mana lantai pertamanya menempatkan ruang-ruang untuk bilik, dewan, dapur dan lantai tingkat dua atau disebut loteng itu dikhaskan untuk anak-anak gadis, dan selain dari itu digunakan juga sebagai tempat bertenun kain. Ada juga rumah berloteng yang mengandungi

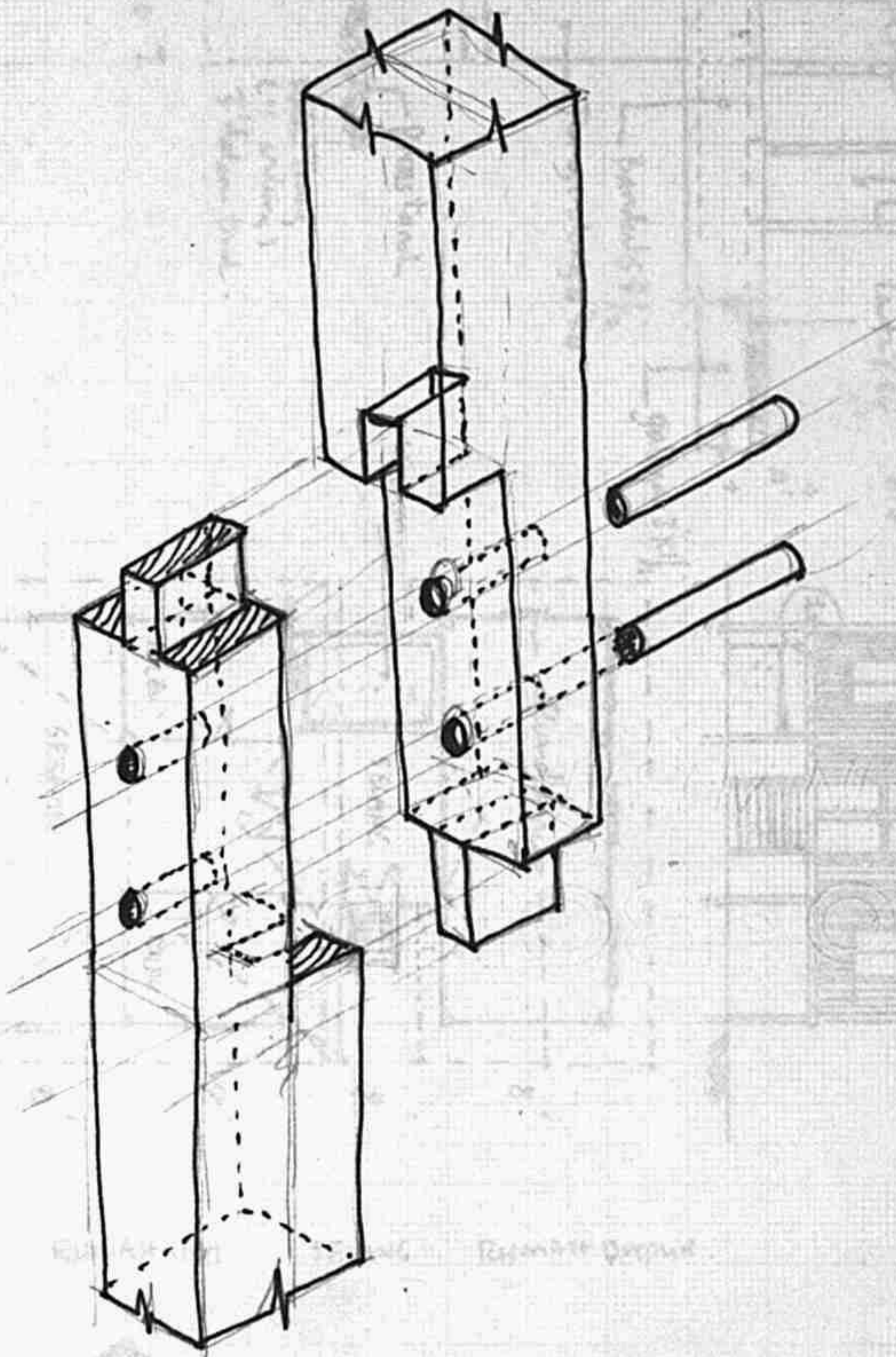
para, dan di para itulah disimpan segala alat-alat yang jarang-jarang digunakan, seperti dulang tembaga, periuk belanga, kawah dan sebagainya lagi.

Struktur rumah berloteng, hampir sama dengan struktur bumbung masjid kampung Laut, di mana keempat buah som atau perabong limas menuju terus ke puncak dan ia sama sekali tidak memakai tulang perabong mendatar seperti rumah perabong lima di Semenanjung Malaysia ataupun rumah bumbung Tungkup yang terdapat di Brunei. Struktur bumbung yang sedemikian itu tidak pernah dipakai sebarang bentuk rumah tradisional Melayu di Semenanjung Malaysia. Tutup bumbungnya masih mengekalkan atap dari kayu belian atau disebut juga atap sirip.

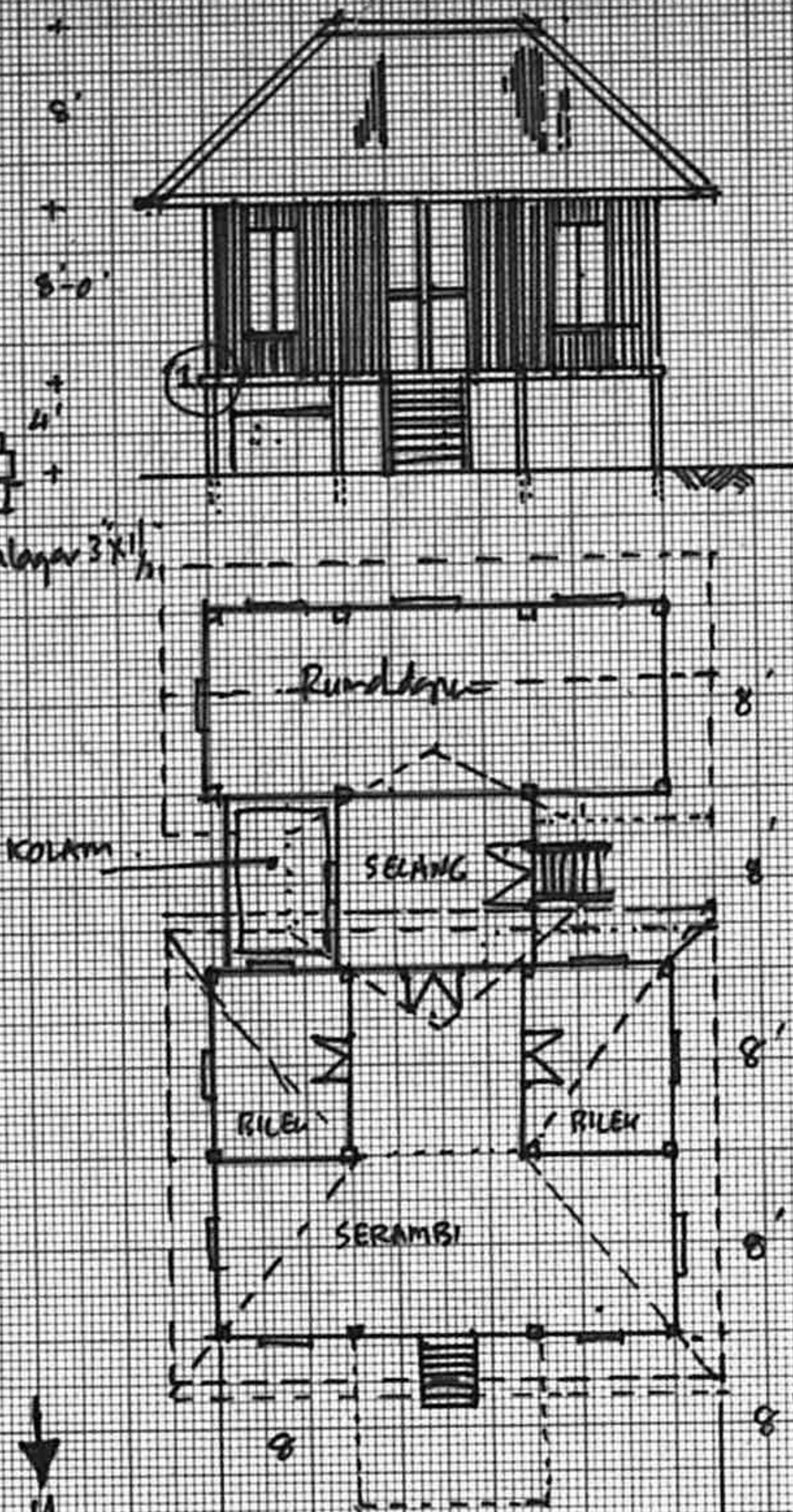
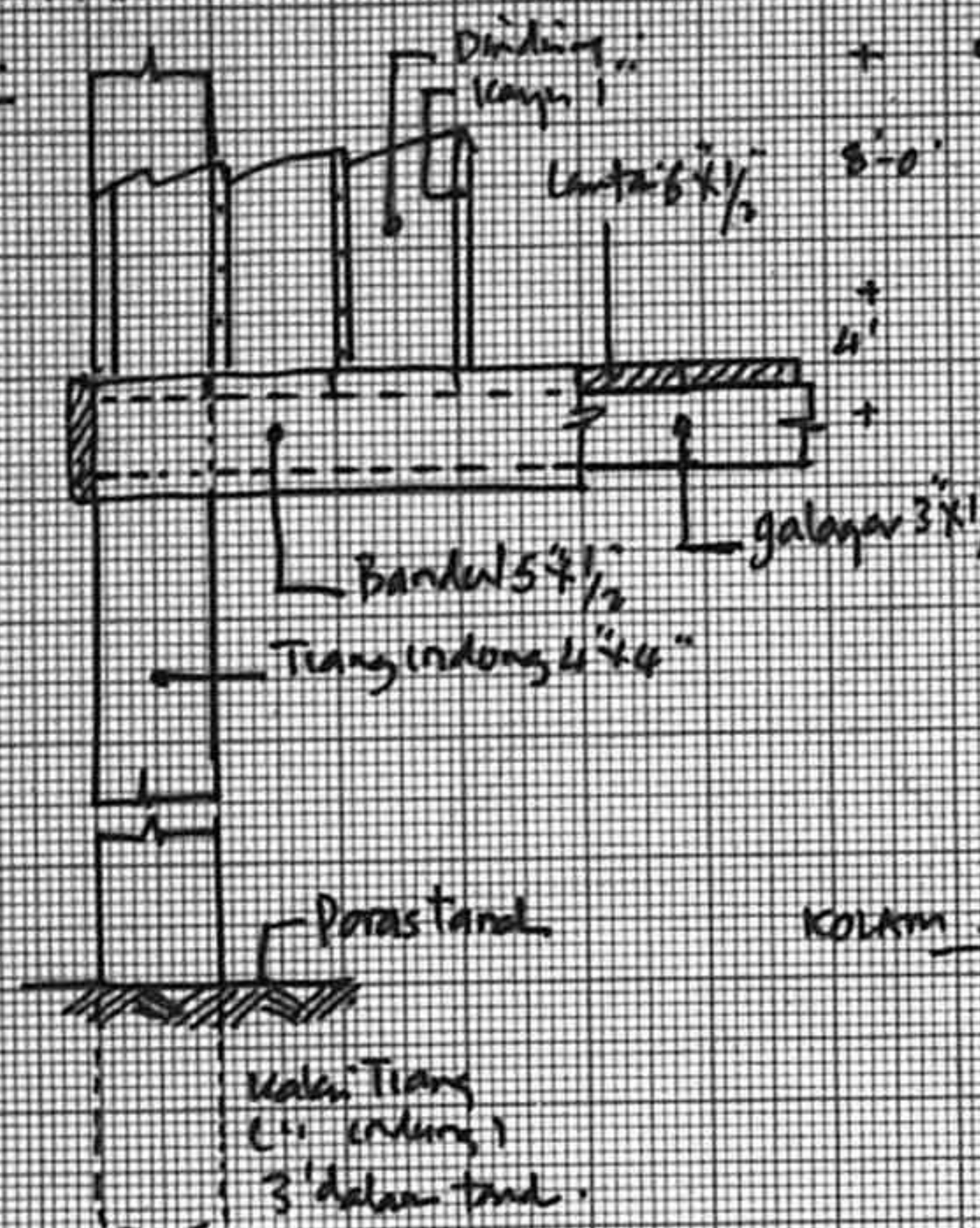
Rumah berloteng menggunakan banyak tiang, di mana rumah ibunya yang berbentuk empat persegi tepat itu disokong oleh 24 batang tiang utama, tiang-tiang ~~utama~~ tersebut dipacak di dalam tanah dan dipasang pula alat kancing di kaki tiangnya. Penggunaan alat kancing terdapat pada semua rumah yang terletak di kampung air, dan kalau rumah terletak di darat, yang kaki tiangnya tidak terendam oleh air maka tidak dipasang alat kancing.

Waktu lawatan saya ke kampung Melayu Kuala Blait bersama-sama dengan sdr. Abdul Latif Ibrahim, saya dapati ada rumah-rumah yang berbentuk seperti rumah limas perabong lima yang terdapat di Pahang dan Terengganu, di Brunei disebut rumah bumbung tungkup. Rumah dari pengaruh Belanda itu saya kira sudah lama wujud di Brunei, mungkin dibawa oleh pedagang-pedagang Bugis pada kurun ke-19 dan awal kurun ke-20.

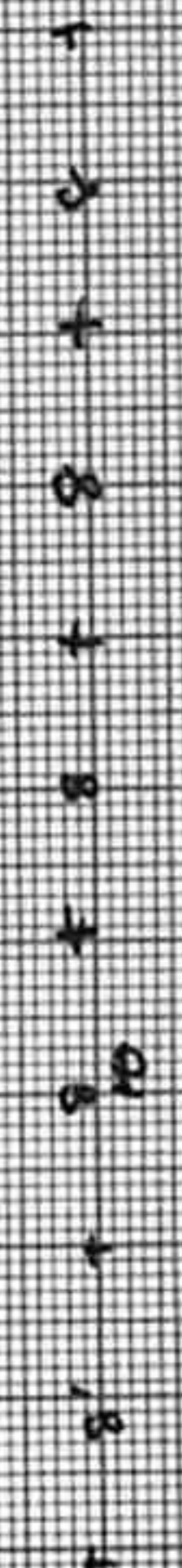
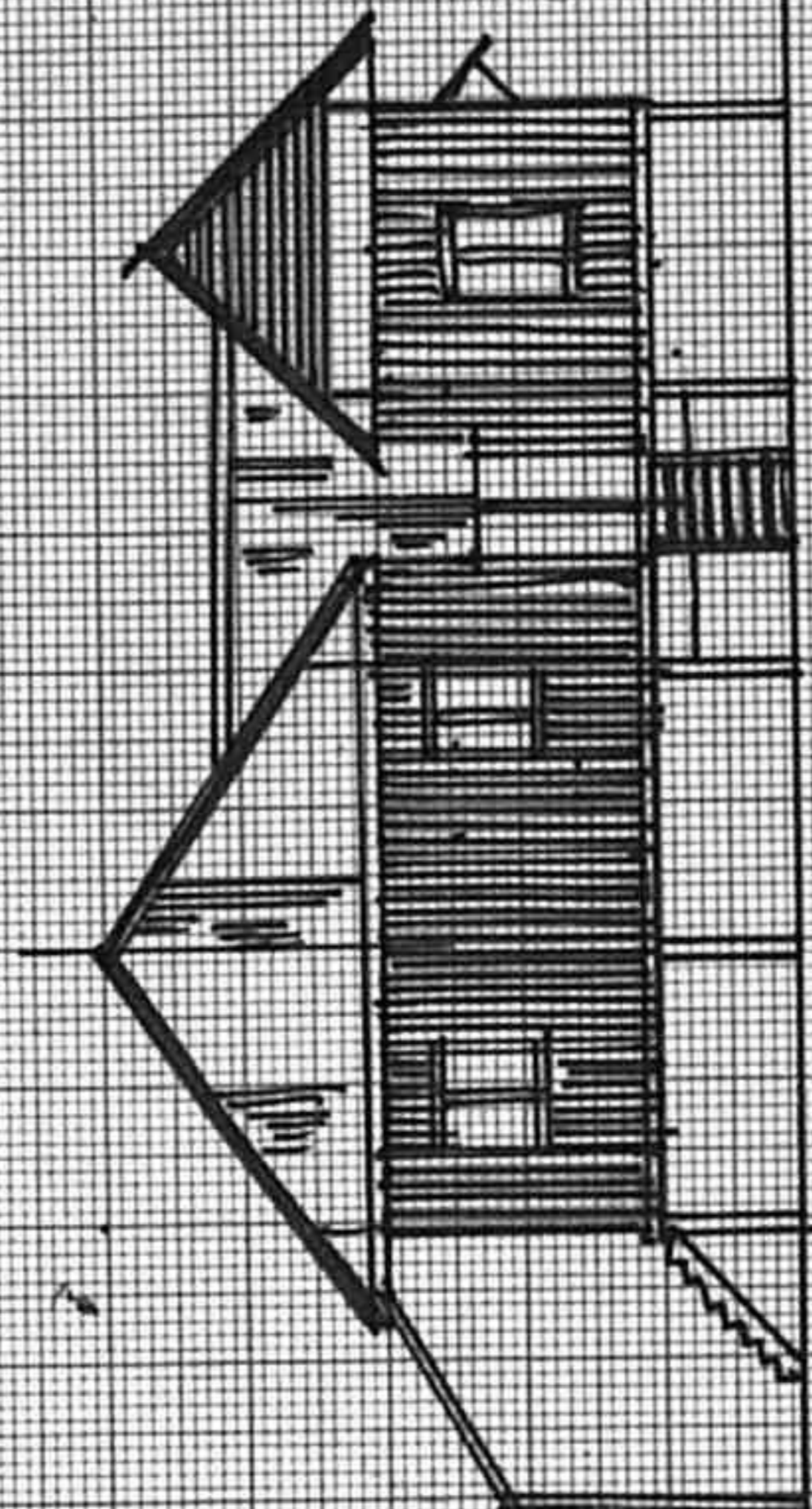
Brunei seperti juga di Malaysia, tidak dapat lari dari masalah kemusnahan rumah-rumah tradisionalnya, sungguhpun Brunei masih lagi mengekalkan tiga bentuk rumah tradisional, iaitu rumah belah bumbung, rumah berloteng dan rumah bumbung tungkup. Namun, sejauh mana ia dapat dipertahankan, lambat laun ia akan musnah juga, iaitu jika sekiranya ia tidak diberi perhatian yang serius untuk mengekalkan bentuk-bentuk kebudayaan yang dianggap sebagai warisan kebudayaan.



RUMAH PERABUNG LIMA (TUNGKUP)
 Kg. Melayu Asli,
 Kuala Blait, Brunei
 25/9/62.
 N.A. Hala



RUMAH LIMA SELANG RUMAH DAPUK

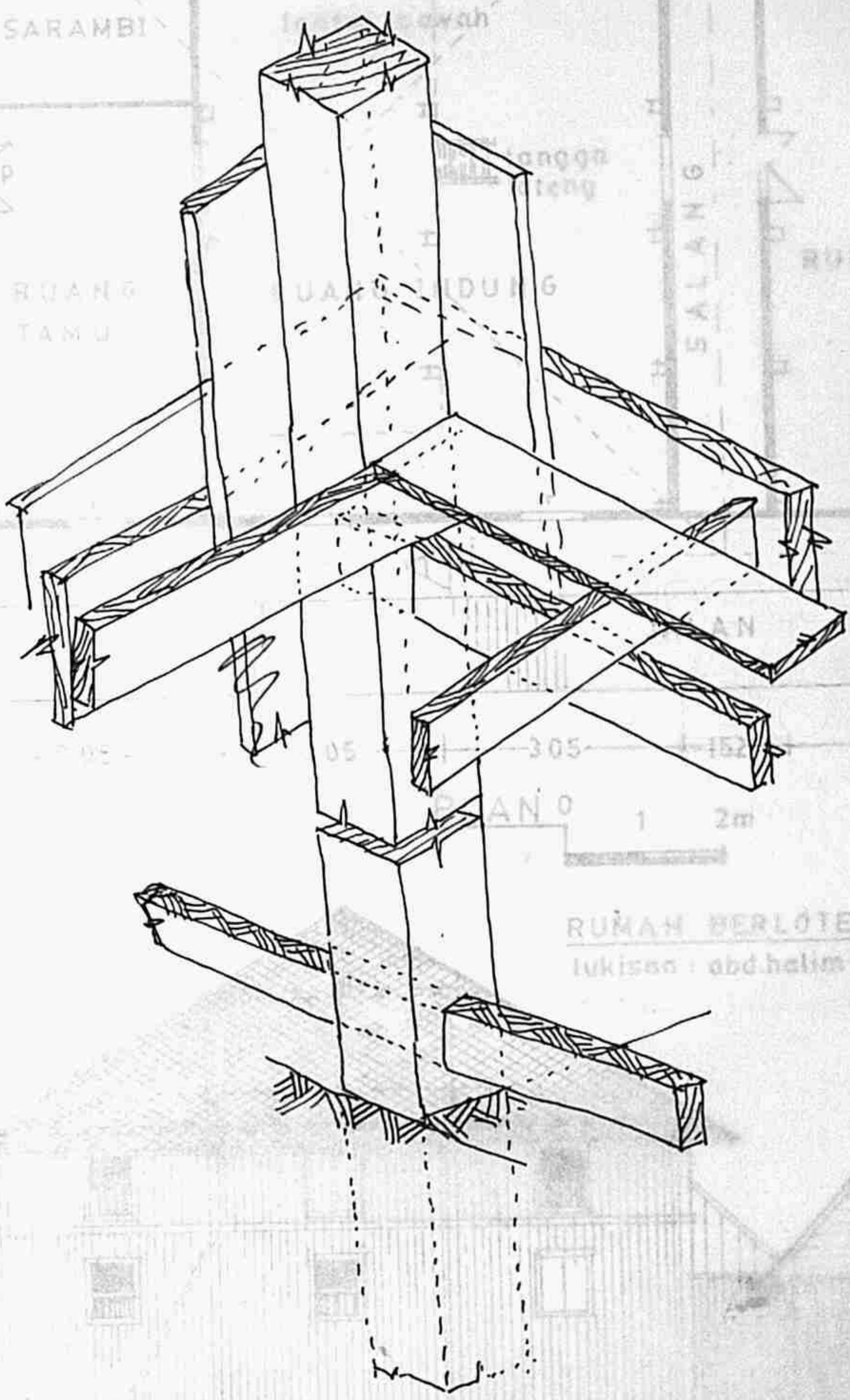


SARAMBI

RUANG
TAMU

RUANG
MUDUNG

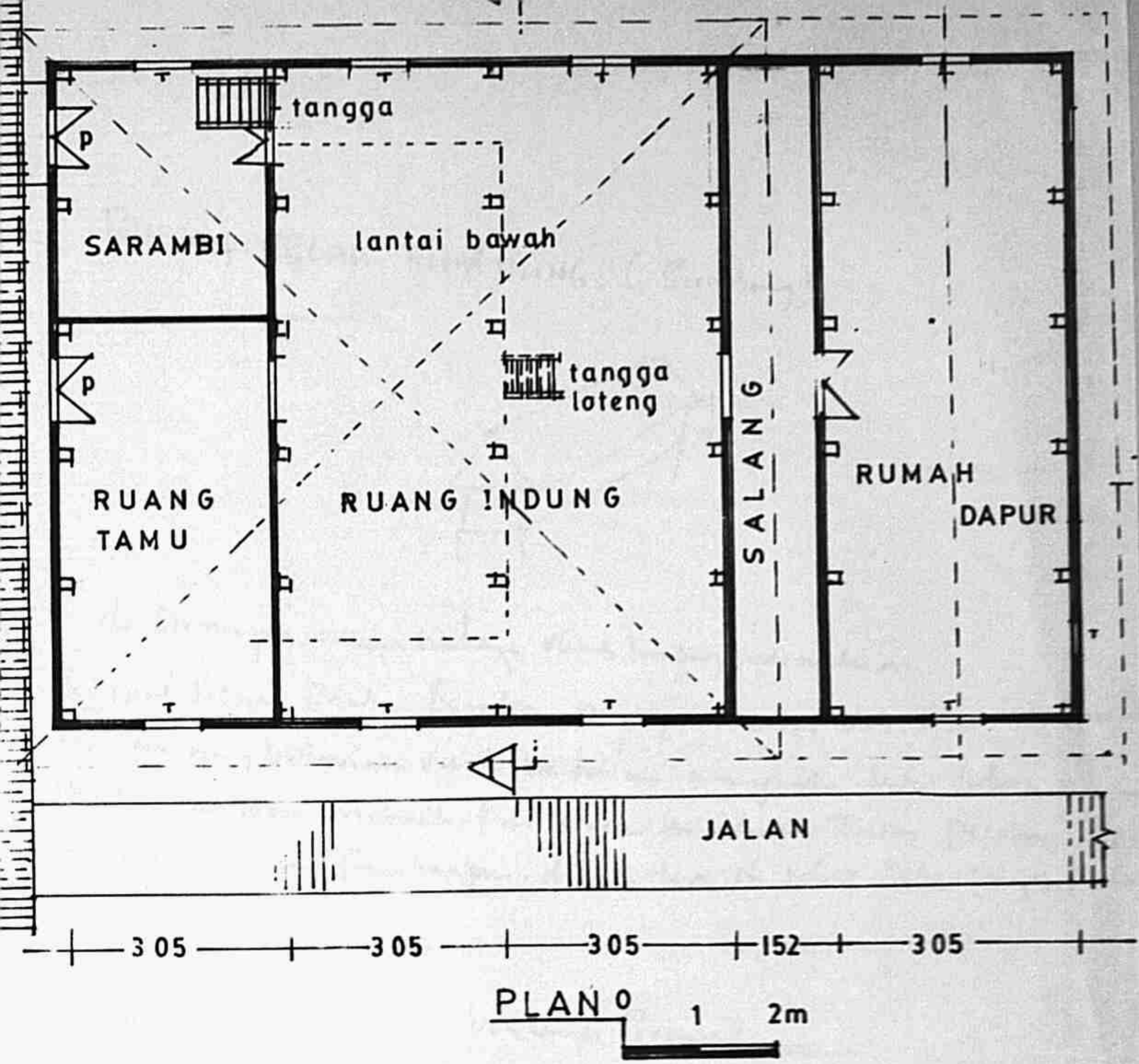
RUMAH
DAPUR



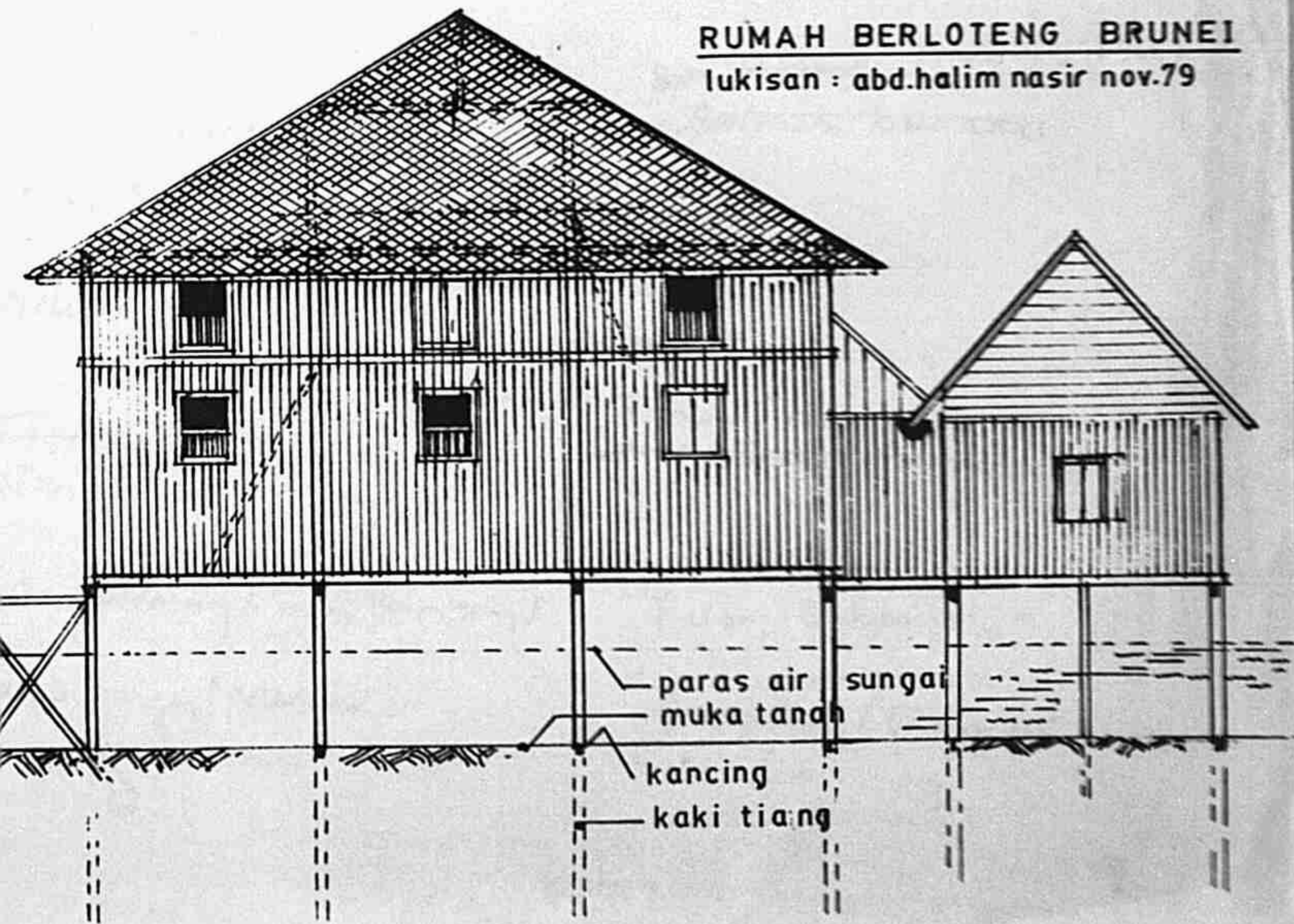
RUMAH BERLOTENG BRUNEI
 lukisan : abd.halim nasir nov.79

kaki tiang

TAMPAK SISI III

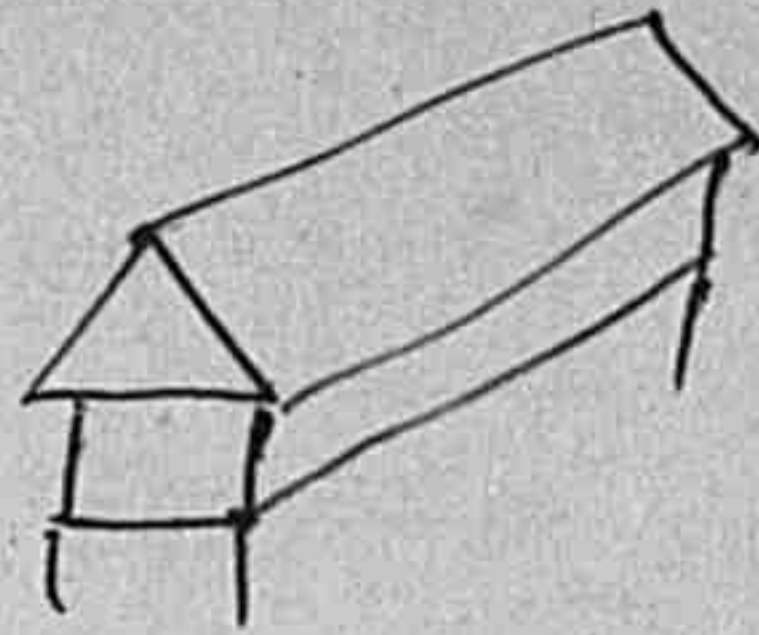


RUMAH BERLOTENG BRUNEI
 lukisan : abd.halim nasir nov.79



TAMPAK SISI II-II

RUMAH BELAH BUM BUNG. (Bumbung)



di Samarang, ~~ada pada~~ rumah bundung sedemikian
di kerat ledge. Rumah Bumbung payang, di mana ada lebed
20 Jani yang bulat-bulat, dan bebalukun mengundak dari Tubas
Perabun yang lurus mendaki di Brunei. ~~di dekat~~ Tulang Perabun
di lebu Tulang Bumbungun, di sisi 2 tepi di dekat Taber lanya.

2
2
2
2
2
2
2
2
2
2
3
3
—
21

Melayu Samarang

Pemuehuk:

Tiang Indung

~~Tiang Sora~~

Galagar

~~Titian Tikas~~

lian Tikas (alat payang)

alang Perabung / Tulang Bumbung

asuki payang / pelancar

Melayu Brunei

~~Titian Tikas~~ (Indung = 1 bu)

Tiang ~~Sefamb~~ ~~Sama~~ ~~nanti~~

~~Tiang tua~~

galagar

Titian Tikas

~~lian Tikas (alat payang)~~

Tulang Bababnyan

Pemuehuk (Sampiran)

||

||

||

||

h. Janyay

ule Langit:

an Jantam

li. Tiay

cing

Sasah
gulong-gulong

Tutup Rabung

Jenang diridris

Pemilih

Tebat layer / timbal layer

R. Serambi

Selang

Bendul
lepat kayu
Belah B.

Bumbung

Jelayang pod.

Malay, Borneo.

Suga-suga.

leasan Jantam.

Ulat. Indung.

Uarung

Dampar

Tutup Bumbungan.

Janyah Diridris.

Pilis

Layer.

Serambi

Salang.

Bandul

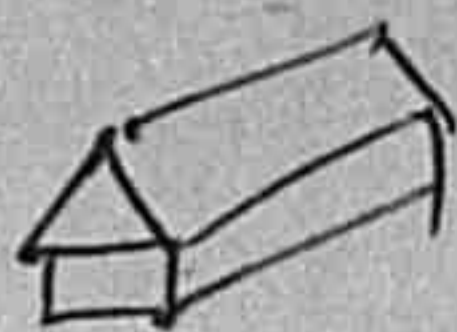
Rand Belah Bumbung.

Bubung.

Durong.

3 Jenis Rumb Tradisional Brunai

1. Rumb Balok Bumbung
12 Tiang utama atau 6 Tiang.



2. Rumb Bertingkat - dua tingkat

Bumbung perabun lama / ~~dan~~ Sam pecak 4, (~~Bertingkat~~
~~dan~~ Jozok sama. 12/16 Tiang utama

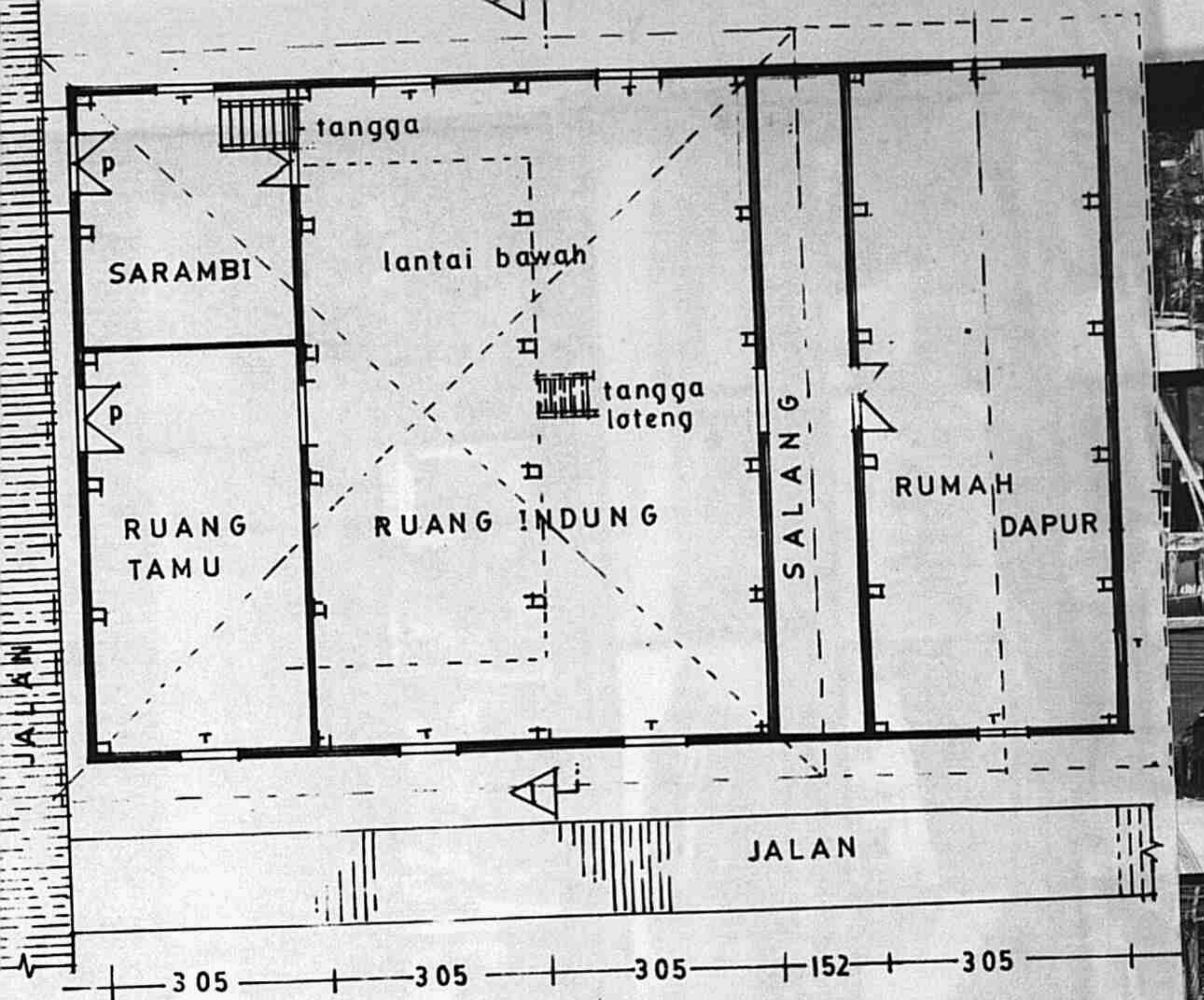


3. Rumb Tanjung :- Bumbung Jozok (Sam pecak 4) -
12/16 Tiang

Bahan - Struktur.

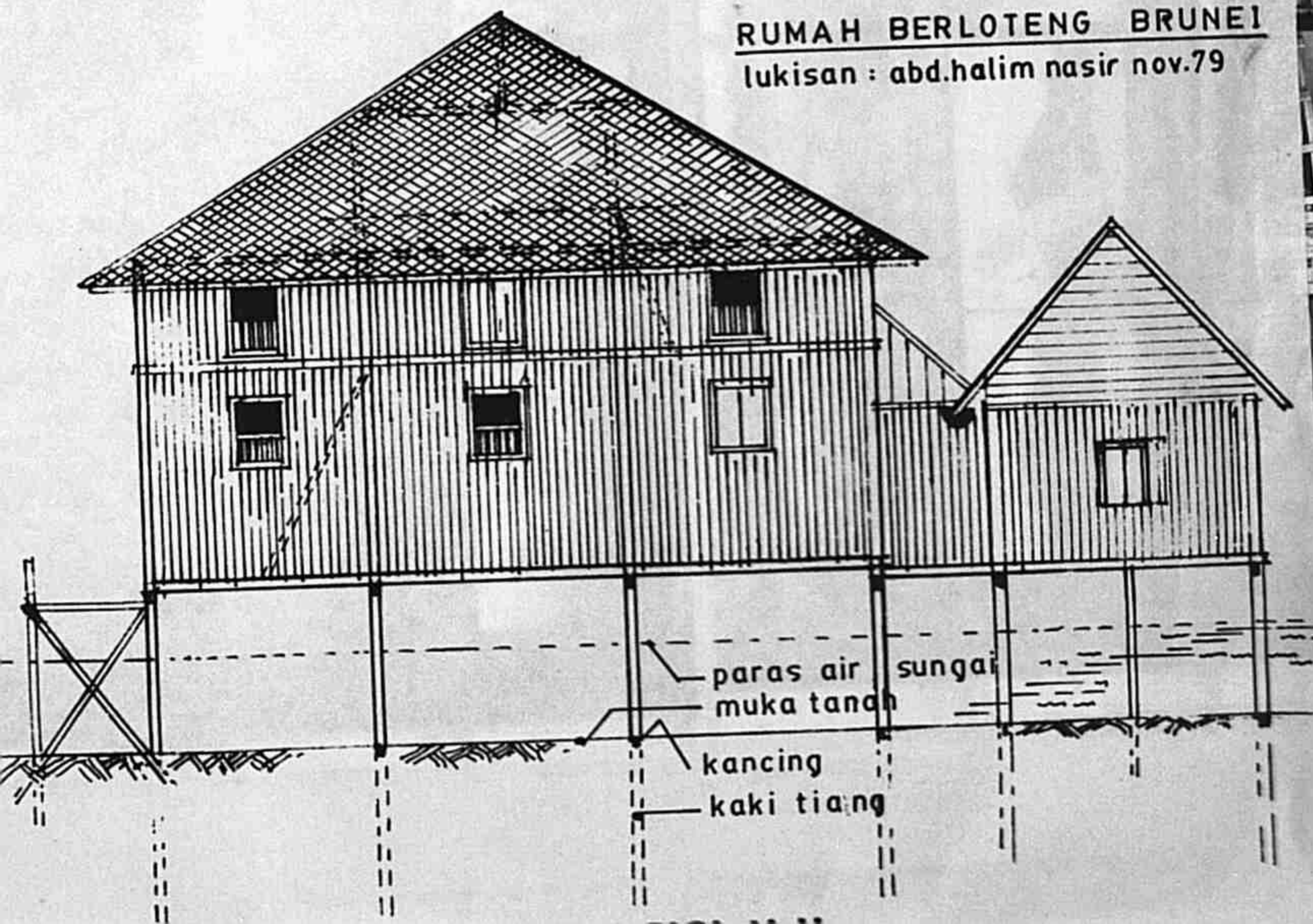
Bumbung - kayu kanyu Belian / Nepel / be Zink / Rambia /
Nepel / Belian / Nibong.

Struktur :- Kayu - Belian / buluh / Nibong /



PLAN 0 1 2m

RUMAH BERLOTENG BRUNEI
lukisan : abd.halim nasir nov.79







KOLEKSI N. A. HAITIM

SENIBINA RUMAH MELAYU BRUNEI KIAN PUPUS

oleh

N/A. HALIM - Muzium Negara

Pelawat-pelawat yang pernah melawat ke Brunei sudah pasti melihat suatu pandangan yang menarik dari arah bandar Seri Begawan, iaitu perkampungan air di mana rumah-rumahnya berkelompok-kelompok terletak di sungai Brunei yang luas dan lebar itu. Perkampungan air yang bertentangan dengan bandar yang indah itu merupakan

suatu gambaran yang nyata bagi pelancong-pelancong ^{luar} ~~luar~~ ^{yang melawat} ~~bahawa~~ ^{Brunei} ~~Brunei~~ itulah satu bentuk rumah-rumah orang Melayu di Brunei. Sebenarnya Brunei sebuah negeri Melayu yang masih kekal dengan bentuk-bentuk kebudayaan Melayunya, bahkan dalam beberapa perkara Brunei lebih berkemampuan dalam mempertahankan adat kebudayaan Melayunya, ini orang-orang Melayu di Malaysia harus mengakui.

Walaupun bentuk-bentuk kebudayaan Melayu di Brunei masih pada tahap yang membanggakan, namun kalau ditinjau dari segi senibina rumah-rumah tradisional Melayu Brunei, maka saya kira Brunei mengalami keadaan yang serupa seperti di Malaysia, khususnya di Semenanjung - di mana rumah-rumah tradisinya kian hari kian terhimpit oleh keadaan persekitaran yang sentiasa berubah.

Sekarang ini pun Brunei mengalami ketandusan senibina rumah tradisionalnya, apa yang dapat kita lihat dari bandar Seri Begawan ialah kelompok-kelompok rumah Melayu berselerak di permukaan sungai Brunei. Rumah-rumah Melayu yang dikenal sebagai rumah air itu tidak lagi melambangkan senibina asli rumah-rumah Melayu Brunei, ianya merupakan suatu senibina campuran antara lama dan baru dibina pembinaannya berasaskan keperluan dan kepentingan masa.

Y
00018/7
HAL

KOLEKSI N. A. HALIM